



Centre Hospitalier Albertville - Moutiers

2025 Rapport d'Activité



SOMMAIRE

LE MOT D'INTRODUCTION 3

ÉVÉNEMENTS MARQUANTS DE L'ANNÉE 4

QUI SOMMES-NOUS ? 5

PÔLE FEMMES-PARENTS-ENFANTS 8

PÔLE MÉDECINE-PHARMACIE 11

PÔLE CHIRURGIE-ANESTHÉSIE 14

PÔLE URGENCES-SPORT-IMAGERIE 17

PÔLE GÉRIATRIE 20

PÔLE ADMINISTRATION-GESTION 23

LE MOT D'INTRODUCTION

L'année 2025 a été une année particulièrement riche pour notre établissement et plus largement pour notre territoire. Riche en projets, riche en développement d'activité. Le dynamisme de notre communauté hospitalière montre à quel point notre établissement compte et évolue.

En effet, 2025 a été marqué par la poursuite de notre engagement au sein de notre groupement hospitalier de territoire (GHT). Les équipes médicales et soignantes du CHAM ont tout particulièrement œuvré à la conception de notre nouveau projet médico-soignant partagé.

Avec l'ensemble des établissements du GHT, nous avons ainsi identifié les filières prioritaires qui nous permettront de structurer encore mieux nos prises en charge et ce sur tout notre territoire. C'est un projet ambitieux et réaliste qui doit beaucoup à notre établissement.

Notre établissement est positionné de plus en plus dans un rôle clef pour la prise en charge des patients. Le CHAM est, plus que jamais, un relais essentiel, un lien fort, entre le CHMS et les établissements des vallées.

La réussite du projet médico-soignant partagé engage la responsabilité de l'ensemble des communautés hospitalières. Il nous oblige vis-à-vis de la population et nous projette à l'horizon des Jeux Olympiques et Paralympiques d'hiver 2030.

Ce rapport d'activité de l'année 2025 est aussi l'occasion pour nous de saluer et de remercier à nouveau très sincèrement tous les professionnels du CHAM pour leur engagement et leur professionnalisme.

Continuons à être un hôpital à taille humaine, ayant à cœur d'offrir, toujours, à la population une offre de soins de qualité et à jouer notre rôle dans l'attractivité globale de notre territoire.



Florent CHAMBAZ
Directeur Général



Romain PERCOT
Directeur Délégué



Dr Etienne BORY
Président de la CME

ÉVÉNEMENTS MARQUANTS DE L'ANNÉE

2025

Mars Le CHAM reçoit la visite du Ministre de la Santé Yannick Neuder

Mars Visite des experts visiteurs de la Haute Autorité de Santé

Mars Visite de l'Archevêque Monseigneur VERNY aux résidents de la maison de santé Claude Léger

Mai 13 internes en médecine choisissent le CHAM et sont logés au Trésor

Mai Démarrage des examens de prévention en santé par la CPAM à Moûtiers

Mai Présentation du projet de nouvel EHPAD hospitalier d'Albertville à la presse et aux élus

Mai Lancement de "DIANE", le nouveau logiciel d'anesthésie

Juin Achèvement des travaux permettant d'accompagner l'augmentation de l'activité de chirurgie ambulatoire

Juin La Ligue contre le cancer renouvelle son soutien en faveur des soins de socio-esthétiques

Juin Le CHAM certifié sous condition, se prépare pour la seconde visite de certification

Juin Participation à l'exercice "situation sanitaire exceptionnelle" d'ampleur nationale avec le SAMU de Paris

Juil. L'HAD et son équipe mises à l'honneur lors d'une soirée ville-hôpital

Juil. L'IFAS met à l'honneur ses nouveaux diplômés

Août Imagerie : des locaux rénovés pour améliorer l'accueil et le parcours du patient

Août Le projet de restructuration du site hospitalier de Moûtiers se dévoile à la presse et aux élus

Sep. Le CHAM prend en charge 45 patients atteints de la légionellose

Oct. Octobre Rose : le CHAM mobilisé pour sensibiliser à la lutte contre le cancer et soutenir les soins de supports oncologiques

Oct. Aux Cordeliers, résidents, bénévoles et professionnels célèbrent la Fête de la pomme

Oct. "L'expérience patient" au cœur des évolutions des parcours en consultations, imagerie et médecine du sport

Oct. Maison de santé Claude Léger : les résidents exposent leurs souvenirs en photos et en textes et la méthode Snoezelen fait son entrée à la MSCL grâce au don de 15000 euros de la Fondation Caisse d'Épargne



Déc. Le CHAM obtient le renouvellement des autorisations de chirurgie oncologique digestive complexe

Déc. Urgences : des espaces repensés et réaménagés pour améliorer la prise en charge des patients

Nov. Le Groupement Hospitalier de Territoire adopte son nouveau projet médical et soignant partagé. Le Dr Bory est élu Président de la CMG

Nov. Déploiement des nouveaux équipements et des formations pour la prise en charge des urgences vitales internes

Nov. La Commission Médicale d'Établissement est renouvelée pour 4 ans, Dr Bory est réélu Président de la CME

Nov. 1ère rencontre annuelle des associations à l'initiative de la Commission des Usagers du CHAM

Oct. L'ARS retient la candidature du CHAM comme "Lieu de Santé Sans Tabac"



LE CHAM : 2ème ÉTABLISSEMENT PUBLIC DE SANTÉ DE SAVOIE

Le Centre Hospitalier Albertville-Moûtiers (CHAM) bénéficie d'une situation privilégiée au pied des plus grandes stations de ski d'Europe.

Implanté sur les communes d'Albertville et de Moûtiers, le Centre Hospitalier dispose d'une offre de soins diversifiée répondant aux besoins de santé de son bassin de population de plus de 140 000 habitants.

Le CHAM fait partie du Groupement Hospitalier de Territoire (GHT) Savoie-Belley composé du CH Métropole Savoie à Chambéry et à Aix les Bains, CH de Bourg Saint Maurice, CH Vallée de la Maurienne, CH Spécialisé de la Savoie à Bassens, CH Michel Dubettier à Saint-Pierre-d'Albigny et du CH Bugey Sud à Belley.

QUI SOMMES-NOUS ?

Le CHAM est depuis 2018 en Direction commune avec le Centre Hospitalier Métropole Savoie. Aux statuts juridiques et financiers distincts, nos deux structures entretiennent des liens privilégiés notamment en matière de ressources médicales.

UN CAPACITAIRE MULTI-SITES

177 lits de MCO

24 places en hôpital de jour

23 places en HAD

24 lits de SMR

230 lits d'EHPAD/USLD



CHIFFRES CLÉS



99 735

consultations externes



6 961

interventions chirurgicales



41 937

passages non programmés
(33 042 passages aux urgences
8 895 passages au CAM)



3 476

séances de chimiothérapie



791

naissances



26 080

hospitalisations



117M€

budget consolidé
d'exploitation



3,9M€

investissements réalisés



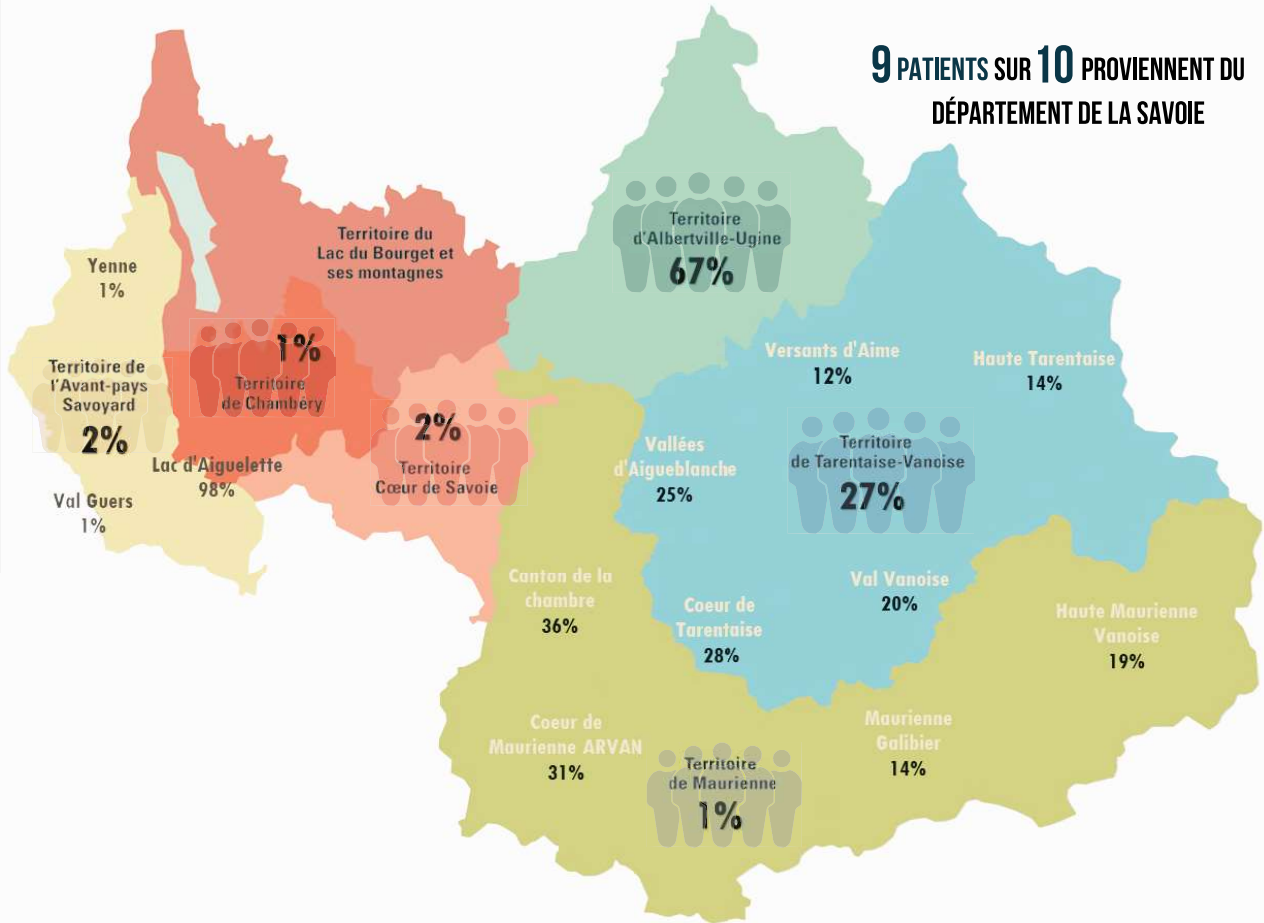
1 050,92

professionnels en
équivalent temps plein

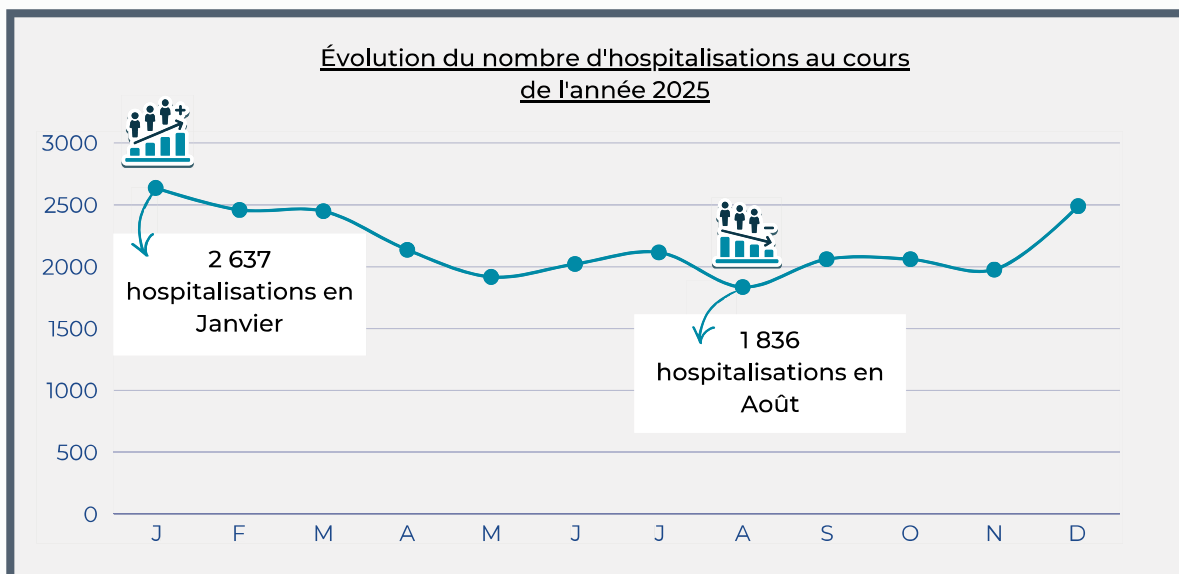
QUI SOMMES-NOUS ?

UN ÉTABLISSEMENT DE PROXIMITÉ

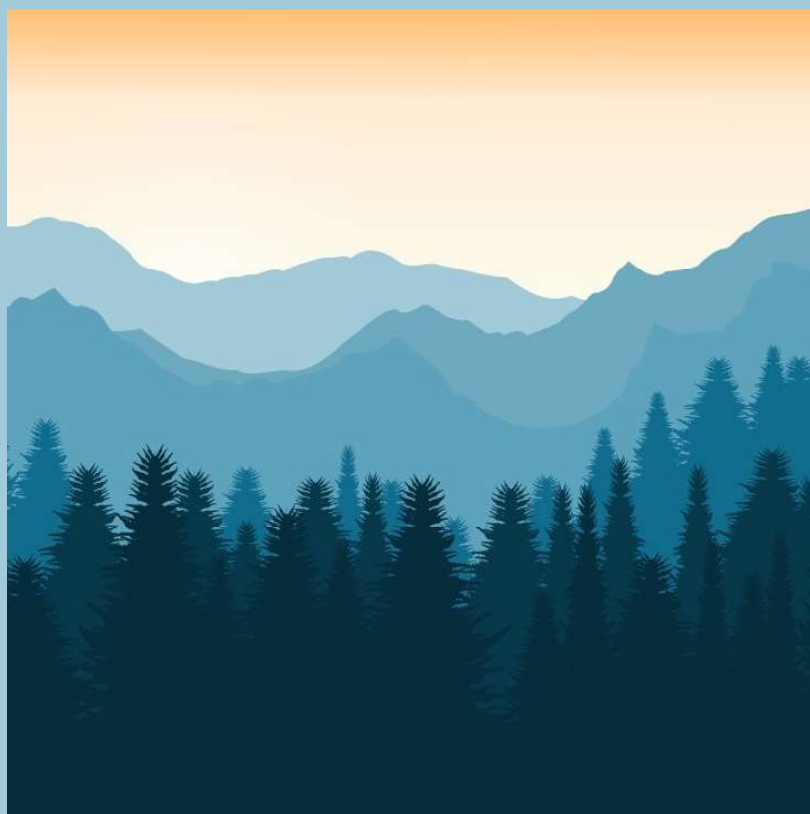
9 PATIENTS SUR 10 PROVIENNENT DU DÉPARTEMENT DE LA SAVOIE



UNE ACTIVITÉ SAISONNALISÉE



LES PÔLES D'ACTIVITÉ



**CHIFFRES CLÉS ET ÉLÉMENTS
D'ACTIVITÉ PAR PÔLE**

PÔLE FEMMES-PARENTS-ENFANTS

6 595

consultations gynécologiques
97% Site d'Albertville
3% Site de Moûtiers

5 613

consultations sages-femmes
99% Site d'Albertville
1% Site de Moûtiers

1 620

hospitalisations de
gynécologie/obstétrique
dont 188 hospitalisations en chirurgie
gynécologique

791

naissances

110

Interruptions Volontaires
de Grossesse
95% médicamenteuses
5% chirurgicales

83

hospitalisations de jour
pour diabète gestationnel

972

consultations pédiatriques
95% Site d'Albertville
5% Site de Moûtiers

2

consultations de cardio-pédiatrie
Site d'Albertville

920

hospitalisations de pédiatrie
15% pédopsychiatrie

146

hospitalisations de néonatalogie



TAUX D'OCCUPATION DE **56%**

24 lits de gynécologie/obstétrique répartis

- 17 lits suite naissances
- 2 lits Grossesses Pathologiques
- 5 lits Chirurgie Gynécologie et Orthogénie

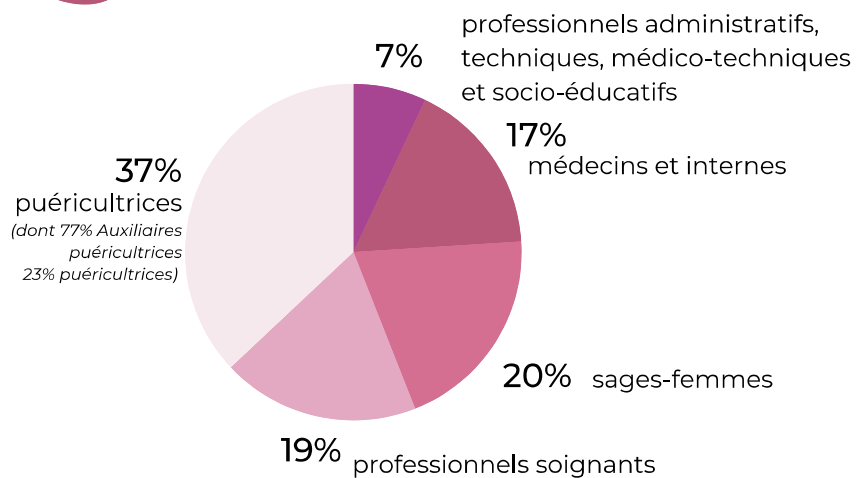
8 lits de pédiatrie (+6 lits en saison d'hiver)

6 lits de néonatalogie



99,20

professionnels en équivalent temps plein



DURÉE MOYENNE DE SÉJOUR DE **2,79** JOURS

gynécologie/obstétrique : 2,50 jours

pédiatrie : 3,30 jours

néonatalogie : 3,97 jours

PÔLE FEMMES-PARENTS-ENFANTS

ACTIVITÉ OBSTÉTRICALE

L'activité d'obstétrique du CHAM regroupe la maternité (niveau 2A), les IVG, le suivi de grossesse et la prise en charge du diabète gestationnel en hôpital de jour.

791 naissances

- > **31** accouchements en salle physiologique
- > patientes âgées en moyenne de **32 ans**
- > **49%** de filles et **51%** garçons
- > **20%** des accouchements par **césarienne**
- > **3%** d'épisiotomie

16 Interruptions Médicales de Grossesse (IMG)

7 bébés morts-nés

Ces situations nécessitent un accompagnement des familles endeuillées par les équipes médicales et soignantes.

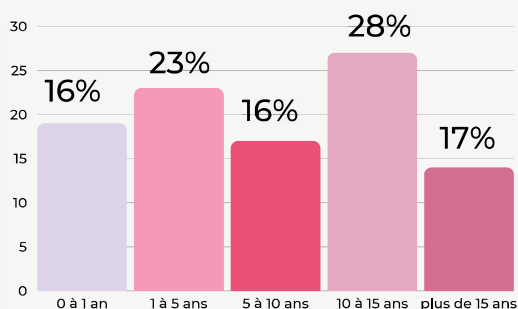
ACTIVITÉ PÉDIATRIQUE

Le service de pédiatrie prend en charge les enfants de 32 semaines à 18 ans

85% des prises en charges relèvent de la médecine, **12%** de l'ortho-traumatologie, **2,7%** du viscéral, **0,3%** de L'ORL.

920 hospitalisations
dont **15%** en Pédo-Psychiatrie

RÉPARTITION DES PATIENTS PAR TRANCHE D'ÂGE



ACTIVITÉ NÉONATOLOGIE

146 hospitalisations
dont **61 hospitalisations en photothérapie intensive (lit kangourou)**



CLASSIFICATION GÉOGRAPHIQUE

55%



TERRITOIRE ALBERTVILLE - UGINE

24%



TERRITOIRE TARENNAISE - VANOISE

14%



AUTRES TERRITOIRES DE SAVOIE

6%



DÉPARTEMENT HAUTE-SAVOIE

3%



AUTRES DÉPARTEMENTS



HOPITAL DE JOUR OBSTÉTRIQUE

L'hôpital de jour obstétrique offre une alternative à l'hospitalisation complète, permettant aux patientes de bénéficier d'une prise en charge personnalisée.

La spécificité au CHAM est de proposer des soins gynécologiques et obstétricaux, avec une équipe pluridisciplinaire pour accompagner chaque étape de la grossesse.

Répartition des entrées en HDJ obstétrique par typologie de soins

- Le diabète gestationnel représente **43%** des entrées, (tous les jeudis avec une IDE d'endocrinologie, une diététicienne et un/une obstétricien(ne)).
- Les autres hospitalisations de jour obstétrique représentent **57%** des entrées (1 à 2 fois par semaine avec une sage femme, un/une obstétricien(ne), un intervenant extérieur selon la pathologie : pédiatre, anesthésiste, médecin addictologue, psychologue).



ASSOCIATION LES MARMOTTONS

L'objet de l'association est de faire jouer ou proposer des activités manuelles aux enfants hospitalisés. Une alerte est faite sur le manque de bénévoles sur le bassin Albertvillois

L'association compte **10 bénévoles**.
Le service reçoit **2 bénévoles par jour**
soit : **3h30** (hors week-end et vacances scolaires)



ASSOCIATION L'ÉCOLE À L'HÔPITAL

La mission de l'association est de dispenser des cours individuels et gratuits aux enfants hospitalisés, convaincue que la poursuite d'une scolarité fait partie intégrante de la vie, des droits fondamentaux et de la guérison d'un jeune malade.

LES PROJETS

- Formations : cocon douceur / bain langé / bruit sonore
- Création protocole sur l'intersaison "Chambre parents-enfants".
- Reconduction "pièce jaunes" pour financement de chambres mère-enfant.

ZOOM SUR “MON KIT PREMIER BÉBÉ”

Ce nouveau dispositif a été mis en place conjointement par la CAF et la CPAM sur le département de la Savoie pour venir en aide aux futurs parents.

Il inclut des informations essentielles sur la santé, l'alimentation et les démarches administratives, ainsi qu'un soutien essentiel dans les deux semaines qui précèdent la naissance et pour les trois années qui suivent.

LES CONDITIONS

1. La famille doit être domiciliée en Savoie
2. Il doit s'agir d'un premier enfant (primo-parent)

Pour les familles qui ne remplissent pas ces conditions ; elles peuvent faire une demande en ligne auprès de la CAF - Kit Premier bébé : Première naissance.

Il est possible également de bénéficier, sur demande auprès de l'AFD ou de l'ADMR, d'un accompagnement à domicile dans le cadre du droit commun :

- Attribution d'heures d'AAD "aide à domicile" selon le quotient familial ;
- Prise en charge à 50% par la Caf de la Savoie de la participation financière des familles ayant un enfant de moins de 3 ans
- Éligibilité au crédit d'impôt sur les heures d'AAD "aide à domicile".

LE KIT CONTIENT

- 1 tote bag, réutilisable et éco-responsable
- 1 Set de 3 brosses à dents
- 1 enveloppe avec toute la documentation
- 1 Mot d'accueil et d'explication du Kit
- **1 Bon de 10h gratuites d'Aide à Domicile**
- 1 Guide des Parents de la Savoie 0-3 ans (CAF)
- 1 Livret 0 à 3 ans, j'accompagne les premiers pas de mon enfant (CPAM)
- 1 Flyer du Département sur le service de la PMI
- Flyer des Services d'Aide à Domicile



Sur demande, un Technicien d'Intervention Sociale et Familiale peut apporter aux parents du soutien à domicile.

Etre une oreille bienveillante, travailler sur la qualité de la relation parents-bébé, informer et outiller les parents face à leurs questionnements, aider à effectuer certaines tâches quotidiennes d'un jeune parent, être un relai momentané, orienter les parents vers les professionnels de la Petite Enfance et du Soutien à la Parentalité...

Au delà des 10h gratuites, toute famille a le droit de solliciter les services d'aide à domicile pour être accompagnée à son domicile (grossesse, naissance, séparation, maladie, décès...).

Un projet multi partenarial



Savoie

PÔLE MÉDECINE ET PHARMACIE

14 372

consultations
94% site d'Albertville
6% site de Moûtiers

2 974

hospitalisations complètes
de médecine

546

hospitalisations à domicile (HAD)
23 places en moyenne

1 447

hospitalisations de jour (HDJ)

3 476

séances de
chimiothérapie

5 657

préparations de
chimiothérapie

1,96

taux de rotation HDJ

2 161K€

rétrocessions de
médicaments

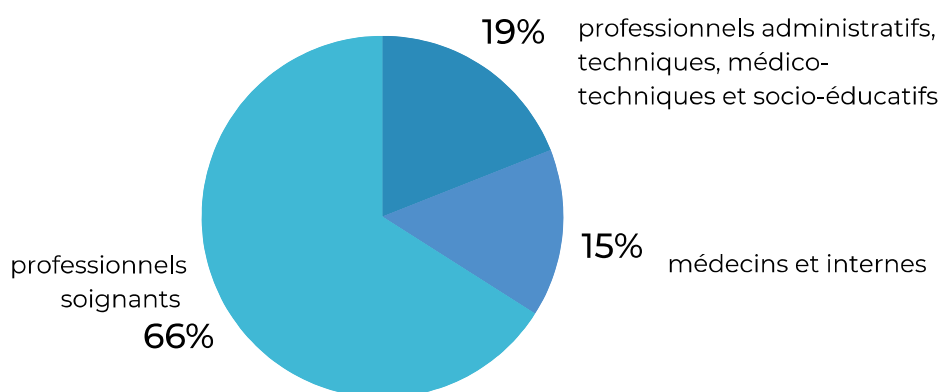


TAUX D'OCCUPATION DE 99%

66 lits de médecine (+2 lits tension)
10 places en hôpital de jour
23 places en HAD autorisées,



176,46 professionnels en équivalent temps plein



DURÉE MOYENNE DE SÉJOUR DE 8,08 JOURS

médecine 1 : 8,08 jours
médecine 2 : 8,32 jours
médecine 3 : 7,55 jours
HAD : 9,97 jours

PÔLE MÉDECINE ET PHARMACIE

ACTIVITÉ DE MÉDECINE

sur 100 entrées en médecine :

53 en Hôpital de Jour d'Oncologie

10 en Hôpital de Jour Médical

37 en Hospitalisation Complète



2 971 SÉJOURS DE MEDECINE

répartis par domaine d'activité

Pneumologie **23%**, Digestif **16%**, Cardio-vasculaire **11%**, Système nerveux **8%**, Uro- Néphrologie et Génital **7%**, Rhumatologie **6%**, Douleurs Chroniques, Soins Palliatifs **5%**, Hématologie **4%**, Toxicologie - Intoxication - Alcool **4%**, Psychiatrie **4%**, Tissu cutané et sous-cutané **3%**, Endocrinologie **3%**, Orthopédie-Traumatologie **3%**, Maladies Infectieuses (dont VIH) **1%**, Autres (*) **3%**

(*) Activités inter-spécialités, traumatismes multiples ou complexes graves Ophthalmologie, Obstétriques, ORL

CONSULTATIONS DE MÉDECINE

Consultations de gastro-entérologie (**30%**), ophtalmologie (**25%**), pneumologie (**13%**), endocrinologie (**4%**), infectiologie (**4%**), oncologie (**5%**), cardiologie (**5%**), douleur (**3%**), allergologie (**3%**), divers : médecine interne, neurologie, addictologie, soins palliatifs, diététiques, hématologie, rhumatologie... (**10%**)

HÔPITAL DE JOUR MÉDICAL

Part des activités d'HDJ

72% de chimiothérapie, **2%** d'Orthèses, **3%** bilans rachis, genoux, épaules, chevilles, **23%** autres hospitalisations de jour.

ACTIVITÉ SOCIO-ESTHÉTIQUE



356 patients hospitalisés au CHAM en hôpital de jour ont pu bénéficier de soins esthétiques individuels, offerts et prodigués par l'Association des Centres de Beauté CEW France, (**89%** Femmes **11%** Hommes)

ART'THÉRAPIE



68 séances d'Art thérapie réalisées en 2025 (peinture aquarelle, acrylique sur céramique, encre, broderie, grille de sudoku artistique, écriture poésie, musique, collage, art texturé, etc....)

Le but est thérapeutique, apaisement de la douleur, réduction de l'anxiété, etc...)

INTERVENTION DIÉTÉTIQUE



356 consultations diététiques en HDJ (adaptation individualisée, des conseils en fonction des effets secondaires (nausées, mucites, troubles du goût, fatigue) etc...

INTERVENTION PSYCHOLOGUE



612 consultations ont été réalisées en HDJ (82 en consultations incluant des proches aidants, 81 consultations externes réalisées auprès de jeunes malades (35-55 ans), 19 consultations hypnose. 4 consultations ont été faites pour des proches aidants post décès patient.

EQUIPE DE LIAISON ET DE SOINS EN ADDICTOLOGIE "ELSA"



L'activité principale des professionnels de l'ELSA consiste à réaliser des entretiens individuels avec les patients hospitalisés, à coordonner leur prise en charge médico-psycho-sociale au sein des services et leur orientation à la sortie.

L'équipe de Liaison et de Soins en Addictologie a été sollicitée pour **1 385 interventions** (liaison + consultations) avec **613 nouveaux patients**.

Actions de sensibilisations menées en 2025

- Journée de prévention sur le thème des addictions organisée par le Lions Club en partenariat avec le CHAM
- DRY JANUARY
- Journée mondiale sans tabac et mois sans tabac
- Journée mondiale de lutte contre le SAF (syndrome d'alcoolisation foetale)

ÉQUIPE MOBILE DE SOINS PALLIATIFS "EMSP"



L'équipe mobile de soins palliatifs a réalisé **1 107 interventions** physiques et a pris en charge **401 nouveaux patients** en 2025 pour un total de 633 demandes.

48 consultations externes ont été réalisées (28 sur le site de Moutiers et 21 sur le site d'Albertville au plus près du lieu d'habitation des patients).

Pathologie des patients :

cancer **59%**, démence ou neurodégénérative **4%**, cardio-vasculaire **6%**, polyopathie **12%**, autres **19%**)

Nouveauté 2025



A compter d'avril 2025 et suite à la demande de l'ARS **17 visites à domicile** ont été réalisées pour des patients non pris en charge par l'HAD.

LES PROJETS

- Ouverture de lits supplémentaires en médecine polyvalente (10 lits).



ZOOM SUR LA PHARMACIE

La pharmacie hospitalière est une branche de la pharmacie pratiquée à l'hôpital ou dans une collectivité. A la différence de son collègue exerçant dans une officine en ville, le pharmacien hospitalier exerce au sein d'une **pharmacie à usage unique intérieur (PUI)**, intégrée à l'établissement hospitalier.

La pharmacie hospitalière du CHAM assure la délivrance des médicaments et dispositifs médicaux pour l'ensemble des services de l'établissement.

Son périmètre d'activité couvre les sites d'Albertville et Moûtiers.



UNE EQUIPE / UNE ORGANISATION

- **Dr HIPPIY Caroline** - Pharmacienne - *Cheffe de service*
- **Dr ZDONOWSKI Anne-Claire** - Pharmacienne
- **Dr LACHARME Coline** - Pharmacienne
- **Dr BREANT Didier** - Pharmacien
- **Dr GAILLAND Thomas** - Pharmacien

Les pharmaciens sont chacun référent de services identifiés assurant un suivi et un interlocuteur dédié pour les équipes médicales et soignantes

- **Mme LOCKNER Juliette** - Interne en pharmacie
- **Mme BOUCHAGE-MINOTTO Virginie** - Cadre de santé
- **Une équipe de 10 Préparateurs pharmacie**
- **2 magasiniers**
- **1 Adjointe administrative**



DES FORMATIONS PARCOURS DÉCOUVERTES

Dans le cadre du **Parcours Découverte** organisé au sein du service, les étudiants de 3ème ou lycée accueillis en observation ont bénéficié d'un programme structuré sur une durée de 3 heures. Cette immersion est répartie comme suit :

- 1h auprès des magasiniers afin de découvrir la gestion logistique et l'organisation des flux
- 1h en observation de la préparation des chimiothérapies
- 1h consacrée à la préparation des commandes aux côtés d'un préparateur en pharmacie

Cette organisation a permis d'offrir une vision globale et complémentaire des différentes activités de la pharmacie à usage unique intérieur.

DES FORMATIONS CONTINUES DU PERSONNEL

200,50 HEURES DE FORMATION



Améliorer les pratiques et développer les connaissances sur les chimiothérapies. Dispositifs médicaux de la prise en charge du patient en chirurgie viscérale. Séminaire Qualité-Circuit du médicament. Accompagnement au changement / module cadre. Journée nouvel arrivant. AFGSU 2. Sécurité incendie. Communication thérapeutique. La stomie digestive.

ACTIVITE



• Médecin correspondant SAMU :

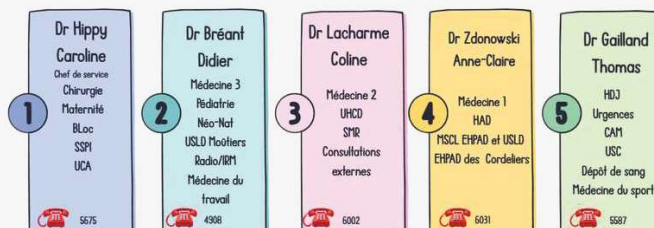
Les pharmaciens assurent la dispensation aux médecins correspondants du SAMU au sein des stations (Les Ménuires, Bozel, Hauteluce, Courchevel, Méribel, Les Saisies et Beaufort). Cette activité transversale nécessite une coordination régulière avec la PUI .

• Réapprovisionnement SMUR HÉLIPORTÉ :

Cette activité dédiée à un préparateur en pharmacie hospitalière (PPH) représente 25 commandes par an (soit 430 spécialités différentes et délivrance de 730 dispositifs médicaux et médicaments).

• Quelques chiffres

- **5 657 préparations de chimio** délivrées
- **2 071 patients** en chimiothérapie
- **1 370 rétrocessions**
- **300 commandes OCP** : commandes urgentes de médicaments ou des produits non disponible en stock
- **1 179 produits de santé** : nombre de bouteille O2, AIR, ACTYNOX, GAZs



SECURISATION ET PROCESSUS

• Sécurisation des dispositifs médicaux :

Des actions d'amélioration ont été faites pour se mettre en conformité avec la norme NR-FIT (cette norme vise à sécuriser les connexions neuraxiales et périméales dans le domaine médical pour améliorer la sécurité du patient).

• Audit de pharmacie;

30 unités de soins auditées sur le stockage du médicaments

• Création de parcours URC

(**unité de reconstruction cytotoxique** est un service hospitalier où sont préparés les chimiothérapies anticancéreuses injectables)

Des actions comme le développement et l'organisation avec la création d'un formulaire de parcours d'intégration, actuellement en cours de validation, des aménagements d'horaire des Préparateurs.

Des améliorations de procédures et documents qualifiés retravaillés, comme la révision de la procédure concernant la traçabilité et l'entretien de la salle URCC etc...

• DMI

Un projet de traçabilité informatique des implants ophtalmologiques, viscérales, gynécologiques, urologiques ainsi que les PICC Line & Midline (Ces outils servent à administrer, médicaments, solutés ou produits de contraste directement dans le système veineux) et chambre implantable (boîtier que l'on met sous la peau, relié à un cathéter (fin tuyau souple) lui-même implanté dans une veine de gros calibre (voie veineuse centrale).

• Protocole

Révision du protocole des stupéfiants (médicaments utilisés dans le traitement de la douleur et en anesthésie) avec la mise en place d'une procédure renforcée de sécurisation (attribution de boîtes dédiées dans les unités de soins pour assurer un transport sécurisé des stupéfiants).

• Réorganisation des espaces de travail

Amélioration de l'organisation par le réaménagement de l'espace de travail en 3 zones : (1 zone dédiée à la gestion des EHPAD, 1 zone réservée à la délivrance de stupéfiants, 1 espace bureau ouvert regroupant les préparateurs).

• Gestion documentaire

Dans le cadre de la cyberattaque, l'équipe a travaillé sur l'élaboration de documents nécessaires en cas de rupture des logiciels de pharmacie.

• Activité transversale et institutionnelle

Le but est de garantir l'expertise médicale nécessaire à la conformité du circuit du médicament par les participations aux instances, (validation de choix organisationnel, participation à l'analyse des pratiques, contribution à la mise en place des actions d'amélioration et accompagnement des équipes dans l'approbation des exigences du référentiel de certification), afin d'assurer la cohérence entre les recommandations médicales, la sécurité des soins et les pratiques de terrain.

• Pharmacie clinique

Développement des activités de pharmacie clinique : 1 conciliation médicamenteuse, 2 éducations thérapeutiques patients et 20 revues d'ordonnances ont été réalisées.



La pharmacie à usage intérieur est confrontée de manière récurrente à des ruptures de produits de santé. Ces situations sont nombreuses et évolutives. En cas de rupture de produits, la pharmacie travaille avec environ 305 laboratoires (le CHAM a fait 4 785 commandes en 2025).

PÔLE CHIRURGIE ET ANESTHÉSIE

19 569

consultations
site d'Albertville

2 528

consultations
site de Moûtiers

2 641

hospitalisations de
chirurgie conventionnelle

546

hospitalisations
de soins continus

4 085

hospitalisations de
chirurgie ambulatoire

6 961

interventions chirurgicales

24%

interventions
non programmées

59%

taux de chirurgie ambulatoire

1,43

taux de rotation UCA



TAUX D'OCCUPATION DE 81%

28 lits de chirurgie (+17 lits en saison d'hiver)
12 places de chirurgie ambulatoire
8 lits de soins continus (+/- 1 lit tension)

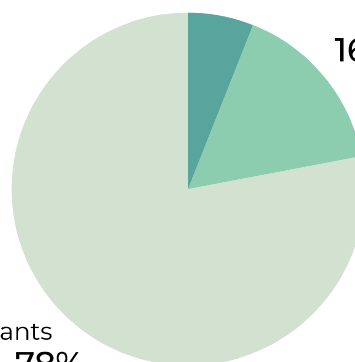


162,66 professionnels en équivalent temps plein

professionnels administratifs,
techniques, médico-techniques
et socio-éducatifs

6%

16% médecins et internes



professionnels soignants

78%



DURÉE MOYENNE DE SÉJOUR DE 3,71 JOURS

unité de saison : 2,83 jours
plateau de chirurgie : 3,84 jours
soins continus : 3,89 jours

PÔLE CHIRURGIE ET ANESTHÉSIE

BLOC OPÉRATOIRE

6 961 INTERVENTIONS CHIRURGICALES

- > 76% des interventions sont programmées
- > 24% des interventions sont non programmées (urgences)



Ortho-traumatologie : 3 042 interventions

Viscérale : 1 039 interventions

Gynécologie/Obstétrique : 690 interventions

ORL : 145 interventions

Endoscopie : 1 645 interventions

Ophtalmologie : 315 interventions

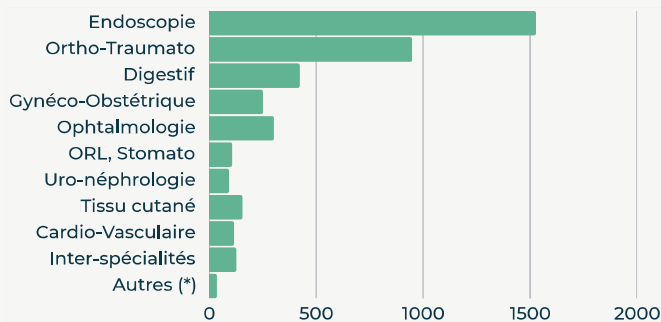
Urologie : 85 interventions

UCA

4 085 HOSPITALISATIONS EN CHIRURGIE AMBULATOIRE

-> les endoscopies représentent 38% de l'activité de chirurgie ambulatoire

Activité de chirurgie ambulatoire par domaine d'activité



(*) Autres : Hématologie, Endocrinologie, Système nerveux, etc...

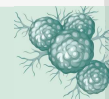
UNITÉ DE SOINS CONTINUS

546 PATIENTS EN SOINS CONTINUS

- 29% Pneumologie (157 patients)
- 15% Digestif (80 patients)
- 10% Toxicologie, intoxications, Alcool (56 patients)
- 10% Cardiologie (54 patients)
- 7% Endocrinologie (38 patients)
- 6% Orthopédie traumatologie (35 patients)
- 5% Système nerveux (28 patients)
- 3% Activité inter spécialités (18 patients)
- 3% Obstétrique (16 patients)
- 3% Traumatismes multiples (15 patients)
- 9% Autres (49 patients)

Hématologie, Rhumatologie, Douleurs chroniques, brûlures, etc...

ACTIVITÉ DE CANCÉROLOGIE



En 2025, 3 526 séjours ont été pris en charge.

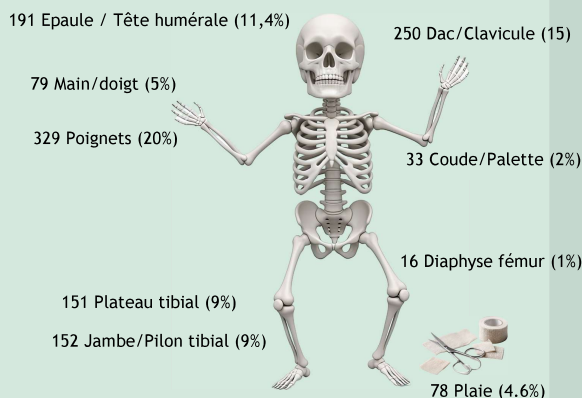


FILIÈRE MONTAGNE

Les appels téléphoniques de la filière montagne permettent de faire le lien direct entre le CHAM et les médecins situés dans les stations afin d'orienter et de fluidifier la prise en charge des patients.

Sur les 1 659 appels passés au cours de la saison d'hiver 2025 (+7% par rapport à la saison 2023-2024), 845 ont été suivis d'une hospitalisation au CHAM dont 36% sans passage par les urgences.

Typologie d'intervention



DÉPÔT DE SANG

1 157 PRODUITS SANGUINS LABILES TRANSFUSÉS

Les Produits Sanguins Labiles sont des produits issus d'un don de sang destinés à être transfusés à des patients. Il inclut des types tels que le sang total, les globules rouges, les plaquettes et le plasma.

- 1 157 produits sanguins labiles ont été transfusés au CHAM.
- 12 produits sanguins labiles ont été détruits (dont 3 périmés)
- 379 patients ont été transfusés (certains patients sont transfusés plusieurs fois par an ou par mois)
- 205 produits sanguins labiles ont été retournés à l'EFS (concentrés de globules rouges munis d'un thermo traceur pour être retournés avant la date de péremption).



LES PROJETS

- Nouveau dépôt de l'autorisation USIPD après la révision du SRS (Schéma régional de santé)

ZOOM SUR LE DÉPÔT DE SANG

Le don du sang est un acte essentiel qui permet de sauver des vies et se fait principalement au travers des collectes organisées par l'Etablissement Français du Sang (EFS). Le don du sang consiste à prélever des composants sanguins (globules rouges, plasma, plaquettes) qui sont essentiels pour traiter de nombreux patients notamment ceux victimes d'accidents, atteints de cancer ou en attente de chirurgie.

UNE EQUIPE



- **Dr Thomas GAILLAND** : pharmacien, Responsable du dépôt
- **Dr Caroline HIPPY** : Pharmacienne, Responsable du dépôt, suppléante
- **Dr Marie Hélène SIMON** : Médecin, hémovigilant de l'établissement
- **Mme SCHERPEREEL Corinne** : Cadre de Santé des Soins Continus
- **Mme HERBETH Nathalie** : IDE gestionnaire du dépôt de sang du CHAM
- **Equipe IDE des Soins continus** : gestionnaires remplaçants



Le dépôt est localisé au 1^{er} étage, à côté du service des Soins Continus. Le local est fermé par un digicode et est accessible par toute personne autorisée.



Le dépôt de sang est ouvert 24h/24 du lundi au vendredi de 9h à 16h30 hors jours fériés (présence de la gestionnaire).

Les IDE du service des Soins Continus remplacent la gestionnaire pendant ses congés et assurent la continuité du service en dehors des heures d'ouverture. Chaque IDE des Soins Continus a suivi la formation de l'EFS «gestion d'un dépôt de sang», a été formé 2 journées au dépôt de sang avec la gestionnaire avant d'être habilité à la délivrance de PSL. Afin de conserver cette habilitation et d'actualiser ses connaissances, une demi-journée par an avec la gestionnaire est organisée.

Le dépôt de sang est chargé de la délivrance pour tous les services du CHAM sites d'Albertville et de Moûtiers 24h/24. Pour cela, il dispose d'un stock de Produits Sanguins Labiles défini et distribué par l'EFS.

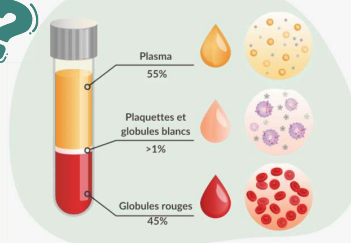


... ET SUR LE SITE DE MOÛTIERS ?

Pour les services de Moûtiers, les demandes se font par mail et les PSL (conditionnés dans des glacières) sont transportés par taxi. Lorsque la délivrance de PSL ne peut être réalisée par le dépôt (produit absent du stock, plaquettes, CGR compatibles pour patients s'étant immunisés ...) les demandes sont faxées à l'EFS par la gestionnaire et délivrées au dépôt qui se chargera de faire suivre les PSL dans le service demandeur. En Urgence Vitale des PSL peuvent être délivrés en l'absence de documents.



PRODUITS SANGUINS LABILE



FONCTIONNEMENT

Le dépôt de sang du CHAM est un dépôt de délivrance informatisé « logiciel hémoseur », autorisé par l'ARS en date du 15 février 2024 pour une durée de 5 ans : le dépôt a été inspecté en avril 2024.

Une convention avec l'EFS de Chambéry en date du 08 novembre 2023 en permet le fonctionnement.

Un audit "EFS" est réalisé tous les ans. Réalisation au CHAM le 29 janvier 2026.

Le dépôt de sang travaille en étroite collaboration avec l'EFS de Chambéry : conseil transfusionnel, traitement d'incident transfusionnel, panne informatique, etc...

Tous les ans une Commission de Sécurité Transfusionnelle et d'hémovigilance, se réunit. Elle est composée de différents membres (ARS, EFS, Responsable du dépôt, Gestionnaire, Médecin hémovigilant du CHAM et du CHMS, Biologiste, membres de la Direction, Cadre de Santé des Soins Continus...).

Le stock minimum de PSL présent au dépôt de sang est de :

- 4 CGR O- (concentrés de globules rouges)
- 4 CGR O+ (concentrés de globules rouges)
- 4 CGR A+ (concentrés de globules rouges)
- 4 PFC AB (Plasma thérapeutique)

Un réapprovisionnement est effectué une ou plusieurs fois / semaine selon l'état du stock. La société de taxi « Serenys » a été retenue pour ces transports.

Le dépôt de sang d'Albertville ne dispose pas d'un stock de plaquettes. Si besoin elles seront commandées et acheminées depuis l'EFS.

Les PSL sont conservés dans des enceintes qualifiées tous les 2 ans par l'EFS (05/2025). Une maintenance préventive est effectuée tous les ans par une société extérieure. Le service biomédical est en charge du suivi de ces enceintes. Un enregistrement graphique informatisé : « sirius web » permet de contrôler la bonne conservation des PSL. Le service informatique assure le suivi de ce dispositif.

COMMENT CA MARCHE SUR LE SITE ALBERTVILLE ? un exemple



Prescription d'une transfusion par un médecin



l'IDE, IADE ou le(a) Sage-femme appelle le dépôt de sang pour l'informer. Il(elle) s'assure de la clinique du patient et apporte au dépôt de sang les documents nécessaires à la délivrance de PSL (prescription, résultats de RAI<72h, carte ou détermination de groupe sanguin)



Service Dépôt de Sang

Après vérification de tous les documents et demande d'information auprès de l'EFS des antécédents transfusionnels du patient, la gestionnaire délivre les PSL. La gestionnaire achemine les PSL conditionnées dans une boîte de transport au service demandeur

En Urgence Vitale des PSL peuvent être délivrés en l'absence de documents.

PÔLE URGENCES-SPORT-IMAGERIE

9 673

consultations au Centre de
Médecine du Sport

93% site d'Albertville
7% site de Moûtiers

33 042

passages aux urgences

7 228 hospitalisations
24 805 externes
1 009 transferts

8 895

passages au
Centre d'Accueil Médical

1 097

sorties SMUR terrestre

977 sorties primaires
120 sorties secondaires

636

sorties SMUR hélicoptéré

52 459

venues en imagerie

13 244 hospitalisations
39 215 externes

22%

d'hospitalisations
après passage aux urgences



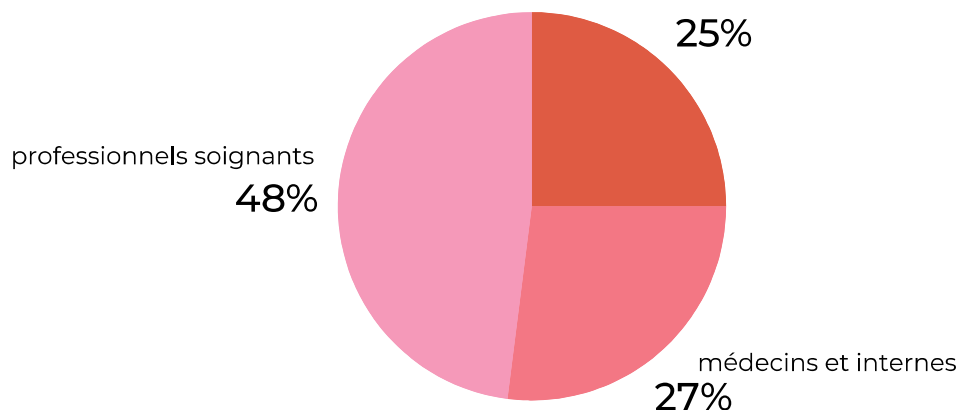
TAUX D'OCCUPATION DE 90%

12 lits UHCD



172,47 professionnels en équivalent temps plein

professionnels administratifs,
techniques, médico-
techniques et socio-éducatifs



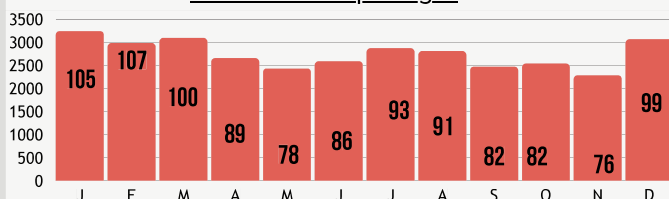
DURÉE MOYENNE DE SÉJOUR DE 1,20 JOURS

PÔLE URGENCES-SPORT-IMAGERIE

URGENCES



Répartition mensuelle de l'activité et moyenne mensuelle des passages



CAM - CENTRE D'ACCUEIL MÉDICAL

Le Centre d'Accueil Médical de Moûtiers accueille les patients sans rendez-vous pour des soins non programmés ou des actes tels qu'une suture ou un plâtre.

Le cas échéant, le patient pris en charge au Centre d'Accueil Médical de Moûtiers peut bénéficier de consultations spécialisées, du plateau technique d'imagerie et d'exams de biologie. Le médecin du CAM assure la continuité de la prise en charge et l'orientation dans la bonne filière de soins.

8 895 PASSAGES ENREGISTRÉS AU COURS DE L'ANNEE 2025

Ouverture toute l'année de 8h à 20h du lundi au dimanche, y compris les jours fériés.

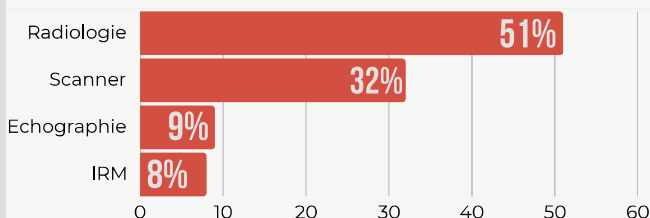
IMAGERIE



L'activité d'imagerie du CHAM est répartie sur le site d'Albertville (85%) et de Moûtiers (15%).

L'IRM (site d'Albertville) et le scanner du site de Moûtiers font l'objet de partenariats public-privé par l'intermédiaire de deux GIE (Groupement d'intérêt Économique).

Répartition de l'activité d'imagerie par modalité



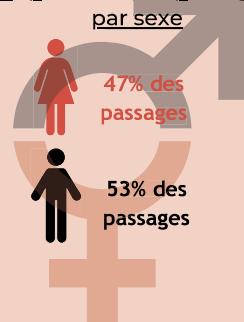
MÉDECINE DU SPORT



Le CMS continue de développer son activité HDJ (bilans genoux, épaules, chevilles).

En 2025, le CMS a suivi **175 venues** pour des HDJ Rachis et **101 venues** en HDJ orthèses (convention avec le CMS et les Kinés "Cabinet KINEPOLE").

Répartition des passages par sexe



Répartition des passages par tranche d'âge

- < 1 an : 2%
- 1 à 17 ans : 18%
- 18 à 30 ans : 17%
- 31 à 40 ans : 12%
- 41 à 50 ans : 10%
- 51 à 60 ans : 10%
- 61 à 70 ans : 10%
- 71 à 80 ans : 9%
- > 81 ans : 11%

EN QUELQUES CHIFFRES

En 2025, **11 345** actes ont été effectués, dont **1 309** actes de radiologie (imagerie et échographie).

→ **41%** du flux des passages se concentre sur la tranche 8h-12h.

→ **95%** des entrées au centre d'accueil médical proviennent du domicile du patient. Les entrées par le centre 15 représentent 3,1% des cas



- < 15 ans : 22%
- 16 à 75 ans : 71%
- > 75 ans : 7%



TELE-IMAGERIE

Le CHAM utilise la **télé-imagerie** pour l'interprétation des actes d'imagerie réalisés sur nos sites hospitaliers.

Au total sur 2025, c'est près de :

- > 12 939 dossiers de radiologie dont 52% d'urgences
- > 9 131 dossiers de scanographie dont 36% d'urgences
- > 2 949 dossiers d'IRM dont 12% d'urgences.



LES PROJETS

- Utilisation de l'IA pour les plannings médicaux
- Formation urgences vitales pour tous les services du CHAM.
- Réorganisation des salles de soins de l'UHCD.
- 2ème IRM et ajustement de l'organisation du service (mise à disposition de manipulateurs)
- Achat d'un logiciel de transports internes pour le service brancardage.
- Création d'un parcours patient HDJ pour des bilan d'évaluation et de prise en charges des pathologies gynécologiques des sportives de haut niveau



ZOOM SMUR TERRESTRE ET HÉLIPORTÉ

LE SMUR terrestre et héliporté (*Structures Mobiles d'Urgences et de Réanimation*) sont des unités fonctionnelles situées au sein d'un établissement de soins. Ils assurent la couverture médicale de la population. Ces missions sont définies par le Code de la Santé Publique. Le SMUR est engagé en intervention à la demande du SAMU (*)
Les transports s'effectuent vers le service de l'établissement de santé désigné par la régulation médicale du SAMU

SAMU



SMUR

Attention ne pas confondre le **SAMU** et **SMUR**
Le **SAMU** (*Service d'Aide Médicale Urgente*) est le centre de régulation médicale.

C'est un service chargé de répondre aux appels d'urgences médicales 24h/24 et de coordonner la prise en charge des patients en situation critique, que ce soit à domicile, dans la rue ou sur le lieux de travail. Il évalue la gravité de chaque appel et oriente le patient vers la réponse la plus adaptée, allant du simple conseil médical à l'envoi d'une équipe SMUR ou d'une ambulance spécialisée



MISSIONS

Le SMUR a pour mission d'apporter 24/24, sur décision du médecin régulateur du SAMU (*Service d'Aide Médicale Urgente*), en tous lieux et sur l'ensemble du territoire, la médicalisation des interventions auprès des patients dont l'état nécessite une surveillance ou des soins médicaux d'urgence et de réanimation. Il doit faire preuve d'une organisation médicale et logistique rigoureuse, bénéficier de la mise en œuvre des technologies les plus modernes et évaluer leurs pratiques.

Il existe **deux types de missions** :

→ **la mission PRIMAIRE** : elle concerne une prise en charge médicale spécialisée d'un ou de plusieurs patients ne se trouvant pas admis dans l'établissement de santé et dont l'état requiert de façon urgente une expertise médicale pour des soins d'urgences ou de réanimation et pour leur orientation.

→ **la mission dite SECONDAIRE (Transfert)** : elle concerne la prise en charge médicale spécialisée d'un patient hospitalisé ou pris en charge par un service (d'urgences ou non), au sein d'un établissement de santé. Elle a pour objet d'assurer, si nécessaire, des soins complémentaires de réanimation et le transfert vers un service ou un plateau technique adapté à l'état du patient. Cette mission ne concerne qu'un seul patient.



QUELQUES CHIFFRES AU CHAM

SMUR TERRESTRE ALBERTVILLE

- 512 sorties PRIMAIRES
- 28 sorties SECONDAIRES

SMUR TERRESTRE MOÛTIERS

- 465 sorties PRIMAIRES
- 92 sorties SECONDAIRES

SMUR HELIPORTE

- 636 sorties PRIMAIRES



EN QUELQUES CLICS...



EQUIPEMENTS SUR SITE



- 1 Plateforme d'hélistation sur le site d'Albertville
- 1 base héliportée sur la station de Courchevel
- 2 SMURS terrestres
 - site Albertville : 1 véhicule CHAM
 - site Moûtiers : 1 véhicule mis à disposition par le SDIS)
- 2 hélicoptères
Mis à disposition par le SAF (*Service Aérien Français*) qui opère de jour comme de nuit. Une flotte médicalisée mis à disposition auprès de 18 hôpitaux français. Elle fait partie intégrante du plan de secours en montagne de la préfecture de Savoie.
- 1 ambulance de réanimation

PÔLE GÉRIATRIE

19

hospitalisations de court séjour gériatrique

322

hospitalisations en SMR

568

consultations mémoire

32 379

journées à l'EHPAD "Claude Léger"

27 906

journées à l'EHPAD "Les Cordeliers"

10 694

journées à l'USLD "Claude Léger"

9 975

journées à l'USLD de Moûtiers

2

CONSEILS DE LA VIE SOCIALE (CVS)

1 sur le site d'Albertville
1 sur le site de Moûtiers



CAPACITAIRE ET TAUX OCCUPATION

OUVERTS (en moyenne)

170 lits EHPAD

96,9%

60 lits USLD

94,1%

24 lits SMR

100%

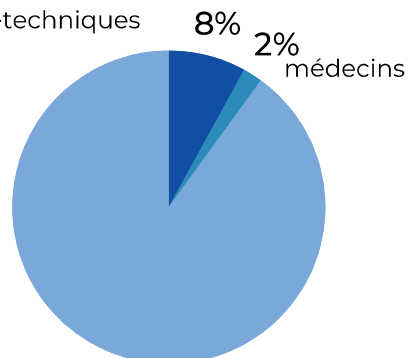
2 lits médecine

29%



216,58 professionnels en équivalent temps plein

professionnels administratifs, techniques, médico-techniques et socio-éducatifs



90% professionnels soignants



DURÉE MOYENNE DE SÉJOUR DE

11,16 JOURS EN MÉDECINE

26,29 JOURS EN SMR

PÔLE GÉRIATRIE

SOINS MEDICAUX ET DE RÉADAPTATION

Le SMR s'articule autour de deux types d'hospitalisations :

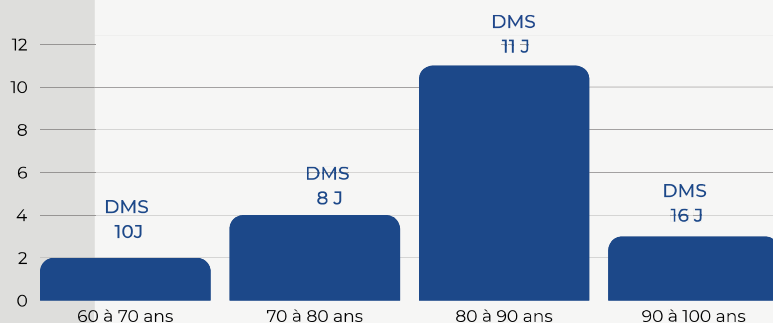
-> le SMR gériatrique (261 patients) qui a pour objectif de réadapter le sujet âgé (plus de 75 ans) dans son environnement initial ou le plus proche de ce qu'il était avant, voire de l'aider à s'adapter à sa nouvelle vie.

-> le SMR soins polyvalents - adultes (61 patients).

MÉDECINE GÉRIATRIQUE

La capacité d'accueil du court séjour gériatrique est de 2 lits.

Nombre d'hospitalisations par tranche d'âge et DMS



EHPAD/USLD

"HÉBERGEMENT TEMPORAIRE ET PERMANENT"

TAUX D'OCCUPATION	2024	2025
EHPAD Claude Léger	97,6%	98,6%
USLD Claude Léger	98,3%	97,7%
EHPAD Les Cordeliers	87,1%	95,6%
USLD Moutiers	94,8%	91,1%



LES CONSULTATIONS MÉMOIRE

Le CHAM a réalisé 568 consultations mémoire contre 492 en 2024, soit +15%.



EQUIPE MOBILE DE GÉRIATRIE

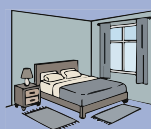
L'Equipe Mobile de Gériatrie (EMG) a fait 710 évaluations intra-hospitalière et 54 évaluations extra-hospitalière (*). La file active est de 627 patients.

(* avis données au médecin traitant via SISRA "messagerie sécurisée dédiée aux professionnels de santé" ou par téléphone)

EHPAD ET USLD CLAUDE LEGER

L'EHPAD est autorisé :

- > 87 lits en hébergement permanent
- > 3 lits d'hébergement temporaire (*)



L'USLD est autorisée :

- > 30 lits en hébergement permanent

L'EHPAD a fait en 2025 : 44 entrées et 46 sorties (soit 32 058 journées en hébergement permanent et 321 journées en hébergement temporaire).

L'USLD a fait en 2025 : 24 entrées et 26 sorties (soit 10 694 journées en hébergement permanent)

EHPAD ET USLD MOÛTIERS

L'EHPAD est autorisé :

- > 79 lits en hébergement permanent
- > 1 lit d'hébergement temporaire (*)

L'USLD est autorisée :

- > 30 lits en hébergement permanent



L'EHPAD a fait en 2025 : 52 Entrées et 45 Sorties (soit 27 712 journées en hébergement permanent et 194 journées en hébergement temporaire).

L'USLD a fait en 2025 : 45 entrées et 44 sorties (soit 9 975 journées en hébergement permanent)

(* L'hébergement temporaire permet aux personnes âgées de continuer à vivre chez elles tout en ayant la possibilité d'avoir recours à un hébergement temporaire lorsqu'elles en ont besoin : après une hospitalisation, pour être entourée pendant une période difficile...



LES PROJETS

- EHPAD les Cordeliers : ouverture d'un PASA (pôle d'activités de soins adaptés)
- USLD Moutiers : projet par la pharmacie de la préparation des piluliers
- MSCL : travail sur le futur établissement et son aménagement, voyage à Lourdes pour quelques résidents
- Création page FACEBOOK
- Actualisation par l'ARS et le Conseil Départemental de la coupe PATHOS à l'EHPAD Claude Léger

ZOOM ANIMATIONS À LA MAISON DE SANTÉ CLAUDE LÉGER



Loin d'être une simple manière de passer le temps, l'animation en EHPAD/USLD représente une véritable démarche d'accompagnement humain et personnalisé.

Elle permet de répondre à des besoins fondamentaux souvent méconnus : préserver la dignité, rétablir le sentiment d'utilité et réenchanter le quotidien des résidents. Bien pensée, elle agit comme une clé qui ouvre la porte à une vie sociale et émotionnelle épanouie, où chaque résident trouve sa place, exprime ses envies et redécouvre le plaisir de participer activement à la vie collective. Qu'elle soit créative, sensorielle, relationnelle ou simplement conviviale, l'animation crée des espaces de respiration et d'expression dans lesquels les résidents peuvent se sentir utiles, entendus, stimulés



UNE EQUIPE

- 2 animatrices,
- Intervenants extérieurs
- Association l'Amicale pour la vie du 4ème âge (35 bénévoles)



UN BUDGET

5 500€ CHAM
 Environ 150 000€ - Association
 l'Amicale pour la vie du 4ème âge



QUESTIONNAIRE DE SATISFACTION

Il est proposé à l'ensemble des résidents de pouvoir répondre à un questionnaire de satisfaction seul ou avec l'aide d'un personnel ou des proches en lien avec l'animation.

Quelques résultats des questionnaires :

- satisfaction des animations proposées, intéressantes et dynamiques,
- Les activités plébiscitées sont les spectacles, animations musicales, les jeux cognitifs, le loto, les jeux de société et les goûters divers.
- Les visites individuelles (chambre) sont appréciées par les personnes qui passent beaucoup de temps dans leur chambre, certains en souhaitent plus régulièrement.



DES PARTENAIRES

L'Association Zicomatic, le Foyer du Col du Frêne à St Pierre d'Albigny, la résidence "Les Cordeliers" à Moûtiers, L'accueil de jour "Le Passé composé", la fondation Petits Frères Des Pauvres, le Tiers-Lieu Vita'Min, l'IME Trampoline, l'école du Val des Roses, l'école Pargoud, l'école de musique d'Albertville, la chorale d'Ugine "Le petit chœur", Mairie d'Albertville, Crédit agricole des Savoie, Clowns relationnels de Rhône Alpes, l'association "La Grange d'Odile", Crèche Le Carrousel, Crèche La Ribambelle, Le DITEP, Elixir de Clowns, "Gaël" chanteur Gipsy, Bernard Garnica musicien, Philippe Fournier (accordéon à l'UP), Samantha Greten chanteuse, Françoise Soleilla chanteuse, Thierry Bouvier musicien, Fanfare militaire, Aubade, Association de "Side Car", Association "voitures anciennes", le club nautique d'Aix les Bains, section handisport, la Halle Olympique, Véronique Devilaz médiation animale, Madame VERZOTTI Karine artiste peintre, La Fondation Caisse d'Epargne (Financement du matériel Snoezelen).

LES ACTIONS MENEES

DANSES/MUSIQUES/SPORTS

Karaoké, Accordéons, chants, contes en musique, aubade, chorale petit chœur, concert offert par l'association ZICOMATIC, gipsy, déambulation musicale



ACTIVITES PHYSIQUES

la Boccia (pétanque adaptée), la gym douce, la voile).



TOMBOLA/LOTO

Tombola de Noël, loto (1 fois par mois)

JEUX



Jeux sportifs, jeux de société, belotes (plusieurs fois par mois)

BIEN-ETRE

Soins des mains et séances Snoezelen (1 fois par semaine), les clowns relationnels



SPECTACLES

Magies, cirques



APÉRO/REPAS/GOÛTERS/ANNIVERSAIRES

Pot de bienvenue, Noël, anniversaire, galette des rois, carnaval, chandeleur, apéritif, repas partagés, raclettes, pique nique extérieur

SORTIES/FÊTES/MANIFESTATIONS

Sorties diverses (suivi des temps forts, tour de France, Fêtes foraines etc...), marché de Noël, sorties de side-car, sorties voitures anciennes, vernissages, marché de Printemps, Médiation animale, Opération Octobre Rose, semaine du Goût, journées Halloween



ATELIERS

Atelier cognitif, tricot, peinture, photos, partage avec les enfants de la crèche, les enfants de l'école du val des roses, les enfants de l'IME trampoline, la cuisine, la lecture, expo-vente



PÔLE ADMINISTRATION-GESTION

4

CONSEILS DE SURVEILLANCE

5

COMMISSIONS MÉDICALES
D'ÉTABLISSEMENT (CME)

9

DIRECTOIRES

4

COMMISSIONS DES
USAGERS (CDU)

3

CELLULES D'IDENTITO-
VIGILANCE (CIV)

5

COMITÉS SOCIAUX D'ÉTABLISSEMENT
(CSE)

5

FORMATION SPÉCIALISÉE EN SANTÉ,
SÉCURITÉ, ET CONDITIONS DE TRAVAIL
(F3SCT)

4

COMMISSIONS DES SOINS INFIRMIERS, DE
RÉÉDUCATION ET MÉDICO-TECHNIQUE
(CSIRMT)

4

COMITÉS DE LUTTE
CONTRE LES INFECTIONS
NOSOCOMIALES (CLIN)

1

COMITÉ DE LUTTE
CONTRE LA DOULEUR (CLUD)

3

COMITÉS DE LIAISON
ALIMENTAIRE ET NUTRITION (CLAN)

1

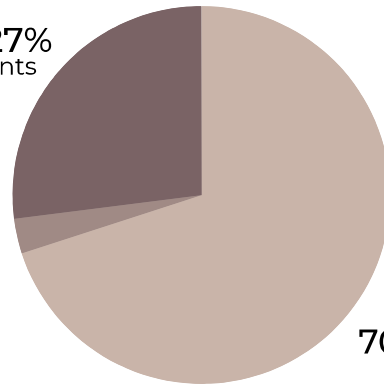
COMMISSION DU MÉDICAMENT ET DES
DISPOSITIFS MÉDICAUX STÉRILES
(COMEDIMS)



223,56 professionnels en équivalent temps plein

27%
professionnels soignants

3%
médecins



70%
professionnels
administratifs, techniques,
médico-techniques et
socio-éducatifs



LES DIRECTIONS FONCTIONNELLES

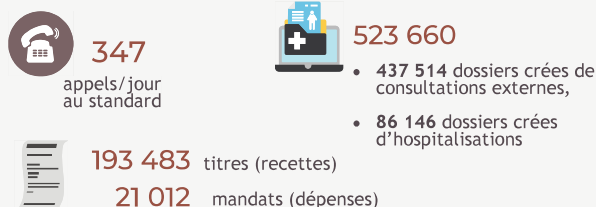
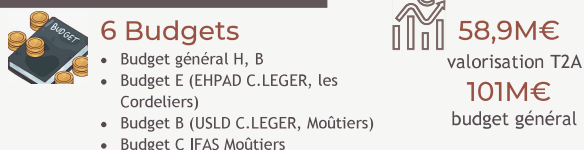
- Direction des soins
- Ressources humaines
- Affaires financières, performance et affaires générales
- Affaires médicales et relations avec les usagers
- Ressources matérielles et travaux
- Projets, parcours et qualité
- Systèmes d'information et organisation
- Hôpital de Saint-Pierre d'Albigny et filière gériatrique

PÔLE ADMINISTRATION-GESTION

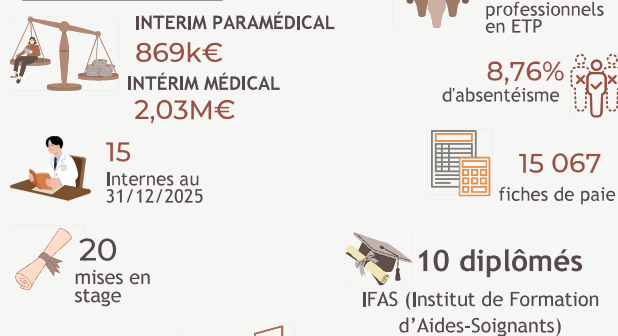
RESSOURCES MATÉRIELLES ET TRAVAUX



AFFAIRES FINANCIÈRES, PERFORMANCE ET AFFAIRES GÉNÉRALES



RESSOURCES HUMAINES ET AFFAIRES MÉDICALES



FORMATION

La formation se concentre davantage sur le développement de compétences pratiques et professionnelles.

611 agents
(11 805.50 heures soit 1 686.50 jours)

ETUDES PROMOTIONNELLES

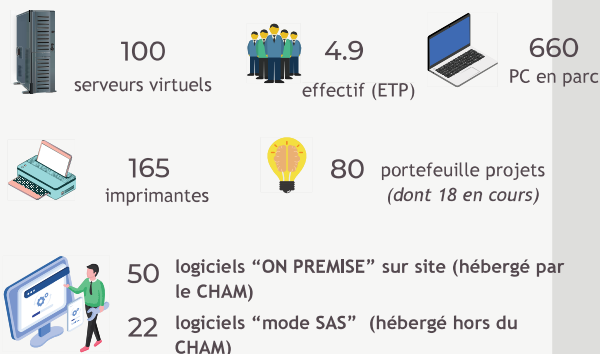
les études promotionnelles permettent aux agents d'obtenir un diplôme ou un certificat du secteur sanitaire et social

19 agents
(12 516.90 heures soit 1 788.11 jours)

1 diplôme cadre de santé
2 diplômes infirmier Bloc Opératoire
6 diplômes infirmier
8 diplômes d'aide soignants
1 diplôme de manipulateur d'électroradiologie médicale
1 diplôme de préparateur en pharmacie hospitalière



SYSTÈME D'INFORMATION



DIRECTION DES SOINS

SERVICE SOCIAL et PASS

La PASS a vocation à prendre en charge les personnes en situation de précarité par le biais d'entretiens sociaux, infirmiers ou de consultations médicales.

819 passages
(328 patients dont 199 nouveaux patients)

169 159

SERVICE DIÉTÉTIQUE

Le service diététique a pour mission d'assurer la qualité et la continuité du soin nutritionnel. Il réalise des prises en charge spécifiques et individualisées conformément aux prescriptions médicales. Il participe à l'éducation thérapeutique du patient dans le cadre de soins hospitaliers.

1 645 patients
(dont 42% dans les services de médecine, 22% en HDJ, 10% en SMR, 26% répartis sur les autres services)

POOL DE REMPLACEMENT ET EPI

Les différents services du CHAM ont bénéficié du renfort de personnel du pool de remplacement et de l'Équipe Polyvalente d'Intersaison.

- > Effectif cible EPI = 26
- > Effectif cible POOL de remplacement Albertville = 7
- > Effectif cible POOL de remplacement Moûtiers = 4
- > Effectif cible POOL de remplacement Claude Léger = 3,5 (USLD + EHPAD)

443 patients/résidents sont décédés au CHAM au cours de l'année 2025

(285 décès hors EHPAD/USLD et HAD dont 281 décès sur le site d'Albertville et 4 décès sur le site de Moûtiers)

LES PROJETS

- Nouvelle certification HAS suite au résultat sous conditions en 2025
- Poursuite du schéma directeur immobilier
- Démarrage des travaux site de Moûtiers

ZOOM SUR LA COMMISSION DES USAGERS "CDU"

LA COMMISSION DES USAGERS EST UNE INSTANCE DE DIALOGUE INSTALLEE DANS CHAQUE ETABLISSEMENT DE SANTE POUR VEILLER AU RESPECT DES DROITS DES USAGERS, FACILITER LEURS DEMARCHES ET CONTRIBUER PAR SES AVIS ET PROPOSITIONS A L'AMELIORATION DE LA POLITIQUE D'ACCUEIL ET DE PRISE EN CHARGE DES PERSONNES MALADES ET DE LEURS PROCHES



COMPOSITION AU CHAM

- 1 Président
- 1 Vice-Président
- 2 Médiateurs médicaux (1 titulaire et 1 suppléant)
- 4 Médiateurs non-médicaux (2 titulaires et 2 suppléants)
- 4 Représentants des Usagers
- 2 Représentants de la Commissions des Soins infirmiers, de rééducation et Médico-Techniques et son suppléant
- 1 Représentant du personnel
- 1 Représentant du conseil de surveillance et 1 suppléant.
- Membre à voix consultative



DUREE DU MANDAT

- la durée du mandat des médiateurs et des représentants du personnel est fixée à 3 ans renouvelable.

LE ROLE CONTRIBUTIF

- Participer à l'élaboration de la politique menée dans l'établissement et notamment concernant l'accueil, la prise en charge, l'information et les droits des usagers ;
- Etre associée à l'organisation des parcours de soins, ainsi qu'à la politique qualité et sécurité des soins.

LE ROLE PROPRE

- Veiller au respect des droits des usagers ;
- Contribuer à l'émélioration de la qualité de l'accueil des personnes malades et de leurs proches et de la prise en charge ;
- Faciliter les démarches de ces personnes et veiller à ce qu'elles puissent exprimer leurs griefs, entendre les explications et être informées des suites.

La commission des usagers est informée de l'ensemble des plaintes et réclamations et des suites données ; des actions menées en cas d'évènements indésirables grave.

OBLIGATION législative issue de la loi dite : KOUCHNER de mars 2002

Objectif de la loi :

- Mettre le malade au centre des soins
- Considérer les aidants



ZOOM 1ÈRE RENCONTRE ANNUELLE COMMISSION DES USAGERS - ASSOCIATIONS

JEUDI 13 NOVEMBRE 2025

LES MARMOTTONS

A vocation de rendre le séjour à l'hôpital le plus agréable possible (pour les enfants et adolescents de 2 à 18 ans)

AMIS DES CORDELIERS

Organisation de sorties

VIE LIBRE

Bénévoles contactés par l'ELSA. mouvement d'entraide pour les personnes souhaitant s'engager dans un sevrage.

JALMALV

Association d'utilité publique. Intervention auprès de personnes hospitalisées, gravement malade, en fin de vie et de leur famille. Création d'un salon de famille sur le site du CHAM

CAMI SAVOIE

Séance d'activité physique adaptée, à l'hôpital et en ville pour les patients souffrant de pathologies cancéreuses

CROIX ROUGE FRANCAISE

Aide à la prise en charge de l'afflux de patients pendant la saison hivernale

AMICALE POUR LA VIE DU 4ÈME AGE

50 adhérents/bénévoles et des mécènes pour des animations, sorties, etc...

NOS TOUT-PETITS DE SAVOIE

Accompagnement des familles touchées par le deuil périnatal

LIGUE CONTRE LE CANCER

40K€ de financement pour la SAVOIE pour des actions lobbying, action de prévention, et services aux patients et à leur entourage (consultations psychologues, diététiques. Egalement des activités d'art-thérapie

CEW

Né au USA en 1954
La beauté n'est pas futile, elle aide à vivre. Apport de soins socio-esthétiques individuels et gratuits auprès de patients pris en charge en oncologie et soins palliatifs avec pour objectif de redonner de la dignité.

L'ECOLE A L'HOPITAL

Interventions d'enseignants actifs ou retraités bénévoles



UNE FINALITE à renouveler

- Une présentation pour mieux se connaître.
- engager un travail commun sur l'amélioration de nos pratiques via l'expérience patient.

UN COLLECTIF DE TRAVAIL RICHE DE RENCONTRES ET DE CONNAISSANCES